

**ABSOLVENTSKÁ PRÁCE**  
**ZÁKLADNÍ ŠKOLA, ŠKOLNÍ 24, BYSTRÉ 569 92**  
**9. ROČNÍK**

**Rodina Löw-Beerů**  
**Židé na Svitavsku před a během**  
**2. SVĚTOVÉ VÁLKY**

**Jana Prušková**

**ŠKOLNÍ ROK 2016/2017**

Prohlašuji, že jsem absolventskou práci vypracovala samostatně a všechny použité zdroje jsem řádně uvedla.

Děkuji za pomoc při zpracování tématu své garantce, Mgr. Petře Divoké, dále děkuji svým rodičům za pomoc při objíždění památek.

V Bystrém

.....

podpis

# 1. Obsah

1. Obsah.....	1
2. Úvod.....	2
3. Židé na Svitavsku.....	3
3.1. Schindlerův koncentrační tábor.....	3
3.2. Židovské památky na Svitavsku.....	4
3.2.1. Polička.....	4
3.2.2. Litomyšl.....	5
3.2.3. Jevíčko.....	5
3.2.4. Svitávka.....	5
3.2.5. Brněnec.....	5
4. Löw-Beerové.....	7
4.1. Podnikatelské začátky.....	7
4.2. Svitavská větev.....	7
4.3. Brněnská větev.....	9
4.4. Období let 1938 – 1965 Svitávka.....	11
4.5. Období let 1938 – 1965 Brněnec .....	12
4.6. Osudy rodiny Löw-Beerů a jejich majetku po 2. světové válce.....	12
5. Závěr.....	14
6. Použité zdroje.....	15
7. Obrázková příloha.....	16

## 2. Úvod

Na Svitavsku žilo před 2. světovou válkou mnoho Židů. Vždy mě zajímalo, co se s nimi stalo, proč tu dnes nejsou, a jak kdysi zasahovali do dějin našich obcí. Možná právě proto jsem si zvolila tuto absolventskou práci. Navíc se o Židech moc nemluví a ani o nich nikdo nenapsal absolventskou práci.

Hlavním cíle mé práce nebylo zjistit, kolik zde žilo před válkou Židů, jestli válku přežili, navštívit židovské památky v nejbližším okolí. Mým hlavním cílem bylo zmapovat osud významné židovské rodiny Löw-Beer.

Moje absolventská práce se dělí na dvě části, část která se zabývá Židy na Svitavsku a část která je plně věnovaná rodině Löw-Beerů. V části, která se zabývá historií Židů na Svitavsku, je stručně popsáno, kolik Židů zde přibližně žilo před 2. světovou válkou. Následují kapitoly pojednávají o tom, co se s Židy stalo během 2. světové války.

V druhé části je popsána historie rodiny Löw-Beer. Od začátku jejich podnikání až po útěk do ciziny za 2. světové války a dění po válce.

Očekávám, že mi tato absolventská práce odpoví na mé otázky, ohledně Židů v našem okolí, a rozšíří obzor.

### 3. Židé na Svitavsku

Židovské osídlení hrálo v minulosti na Svitavsku poměrně vysokou roli, jak hospodářskou tak kulturní. Židé se nesmazatelně zapsali do dějin měst a obcí na Svitavsku.

V Jevíčku existovalo židovské osídlení již od 14. století . Byla tam i synagoga postavená v 17. století. V Litomyšli patřila Židům řada obchodů, řemeslnických dílen i menších továren. Stejně jak v Jevíčku i zde byla vybudována synagoga a to v roce 1910. Židovská náboženská obec se nacházela i ve městech Polička a Svitavy a to už kolem let 1872 – 1888. V městech Brněnec a Svitávka vytvářely konečný ráz krajiny továrny a vily Löw-Beerů.

Při sčítání lidu za první republiky se většina Židů ve Svitavách přihlásila k německé národnosti. V případě přiznání náboženství se k Judaismu přihlásilo v roce 1921 177 osob a v roce 1930 168 osob. Za války zemřelo 152 svitavských Židů. Přesný ani přibližný počet Židů v ostatních obcích se mi nepodařilo zjistit. Můžu však říct, že z použitých zdrojů vyplývá, že převážná část skončila v Terezíně a poté v Osvětimi.[3]

#### 3.1. *Schindlerův koncentrační tábor*

Ke konci války byl v Brněnci na původním místě jedné z továren Löw-Beerů zřízen koncentrační tábor. Právě sem přestěhoval Oskar Schindler svou válečnou výrobu, která se původně nacházela v Krakově. Ve své továrně zaměstnával více než tisícovku polských Židů. Vyráběli zde součástky, které pak byly předávány firmě MEWA.[1]



*Foto 1: Brána do koncentračního tábora*

### 3.2. Židovské památky na Svitavsku

Na Svitavsku se vyskytuje velký počet židovských památek. Skoro v každém větším městě najdeme židovský hřbitov nebo synagogu. Málo z nich je však zachovalých nebo ještě stojí. Proč tomu tak je, vysvětluje nápis na památníku v Litomyšli: „*Zde stála synagoga nacisty zpusťošena a komunisty zbourána.*“ Je to smutné, ale je to realita. Přesto nám zůstalo docela dost zachovalých památek.

Ve Svitavách byl židovský hřbitov od roku 1892 a synagoga od roku 1902. Po německé okupaci pohraničí byla synagoga 10. listopadu 1938 vypálena. Hřbitov stojí dodnes.[8]



*Foto 2: Židovský hřbitov ve Svitavách*

#### 3.2.1. Polička

V Poličce byla roku 1863 v domě čp. 57 na dnešním Palackého náměstí zřízena modlitebna. O pár let později v roce 1881 byl v Poličce zřízen židovský hřbitov. Na hřbitově se pohřbívalo až do začátku deportací v roce 1942. Dnes je na hřbitově 83 zachovaných náhrobků.[5]



*Foto 3: Židovský hřbitov Polička*

### **3.2.2. Litomyšl**

Židovský hřbitov byl založen v 70. letech 19. století. Nejstarší dochované náhrobky pocházejí z let 1876–1877. Poslední pohřeb zde byl uskutečněn někdy okolo roku 1942 a po skončení války zde již pohřbívání mrtvých nebylo obnoveno. Stavba synagogy v Litomyšli byla zahájena 26. května 1909. Na parcele Bernardka č. 98 se stavělo asi jeden rok a nakonec budova stála 46 000 Kč. První světová válka synagogu nepoškodila, ale druhá ano. Není ovšem známo, jak moc. Po roce 1945 byla budova velmi dobře opravena. V 50. letech v ní bylo skladiště stavebního materiálu. V letech 1956-57 tam byl výprodej partiového zboží. Tehdy už veškeré vybavení v synagoze chybělo. Bourání začalo v roce 1968. Zápisy o tom, za jakých okolností došlo k bourání, v archivech nejsou.[6]

### **3.2.3. Jevíčko**

Synagoga byla postavena v letech 1792-1794 z kamene zbořeného farního kostela sv. Mikuláše. K bohoslužbám sloužila až do druhé světové války. V roce 2008 byla převedena bezúplatně na město a dnes se zde konají kulturní akce. Starý židovský hřbitov se nacházel v sousedství ghetta na valech pod Židovskou bránou na vnější straně městských hradeb. Užíván byl v letech 1630-1836. Nový hřbitov byl založen roku 1836 za městem při silnici do Zadního Arnoštova. Za německé okupace sem byly převezeny všechny náhrobky ze starého hřbitova. [7]

### **3.2.4. Svitávka**

Velká vila Löw-Beerů byla vybudována v letech 1900-1902, a to podle návrhu brněnského stavitele Josefa Nebehostenyho. Dnes je používána jako radnice, knihovna, museum a školka. Malá vila Löw-Beerů byla postavena v roce 1906. Dnes je vila v soukromém vlastnictví.[1]

### **3.2.5. Brněnec**

Vila v Půlpecnu byla postavena v letech 1912-1913. Autory architektonického návrhu stavby jsou pravděpodobně Ludwig a Johann Weiszovi. Původně stála uprostřed rozsáhlé a upravené zahrady, která měla charakter parku. Rostlo zde mnoho vzácných stromů a keřů. V areálu zahrady, a to v části nad samotnou vilou, se nacházelo koupaliště a tenisové kurty.[1]

U židovských památek mě zarazila jedna věc. Vždycky jsou mimo město nebo na jeho okraji. Židé mají také zvláštní zvyk. Když přijdou na hřbitov na hrobech nerozsvěcují svíčky jak my, ale donesou se sebou malý kamínek a položí ho na náhrobek. Většina náhrobků je ale prázdná. Nejsou na nich žádné kamínky. Jsou pokryté silnou vrstvou mechu, nakloněné nebo úplně spadlé. Není nikdo, kdo by je udržoval, protože zbytek rodiny skončil stejně nebo se vrátili po válce do Izraele. Ať chcete nebo ne musíte přemýšlet o holokaustu, koncentrační táborech, převážení v dobytčích vozech a dalších nelidských věcech, které by se Vám staly, kdybyste byli Žid za druhé světové války.



## **4. Löw-Beerové**

Rodina Löw-Beerů byla významná židovská podnikatelská rodina, která se významně zapsala do historie Boskovic, Brna, ale i nedaleké Svitávky a Brněnce. Zaměstnávala dělníky z celého okolí (nejvíce ze Svojanova). Významně ovlivnila i kulturu a hospodářství. Löw-Beerové chtěli postavit i železnici, které měla vést přes Bystré. K tomu však nikdy nedošlo. Dnes žijí potomci českých Löw-Beerů v USA, Kanadě, Velké Británii a ve Švýcarsku. Zůstalo nám zde, po nich mnoho památek a zázraků techniky jako je Malá a Velká vila ve Svitávce, vila Tugendhat v Brně a další.[1]

### **4.1. Podnikatelské začátky**

Kořeny rodiny Löw-Beerů najdeme v osmnáctém století v Boskovicích. Nejstarší generace rodiny vstupovala do dění obce. Podporovala charitativní činnost a začala podnikat. Nejstarší historicky doložený příslušník rodiny Judas Löw-Beer se živil obchodováním s kůží a juchtou. Jeho syn Salomon vystupoval jako nájemce panské palírny v Boskovicích, současně byl vlastníkem obchodu s vlnou. Jeho bratr Samson se stal nájemcem palírny ve Křtinách a založil tzv. Křtinskou větev Löw-Beerů. O té však není moc známo, protože se nestýkala s ostatními příslušníky rodiny. Také skoro všichni Salomonovi synové se dále věnují podnikání. Bylo jich celkem pět Nathan, Aron, Jakob, Abraham a Moses.

Aron a Jakob zakládají společně firmu *Aron und Jakob Löw-Beer, Wollgespinnerzeugung* (*Aron a Jakob Löw-Beerovi, obchod s vlnou a zpracování vlněné příze*). Firma v té době poskytovala práci mnoha lidem v Boskovicích.

Pozadu nezůstal ani jejich nejmladší bratr Moses, který se stal nájemníkem panské palírny a zřídil si obchod s oděvy.[1]

### **4.2. Svitavská větev**

Roku 1838 koupil Moses Löw-Beer textilní manufakturu ve Svitávce. Už v první polovině 19. století procestoval Evropu a skupoval staré uniformy napoleonských i jiných armád. Získané uniformy ve svém podniku dále zpracovával. Protože se podniku začalo dařit, rozhodl se svůj podnik rozšířit.

Na místě bývalé papírny ve Svitávce vybudoval přádelnu vlny. Roku 1849 ji rozšířil i na tkalcovnu. V roce 1851 však zemřel. Po jeho smrti převzali firmu jeho synové Josef, Max a Salomon. Vedoucí funkce ve firmě však zastával Max, který v ní pracoval už od svých čtrnácti let. Pod Maxovým vedením firma výrazně prosperovala a mohla tak expandovat i do jiných míst tehdejší monarchie, případně do zahraničí. V roce 1862 byla postavena nová továrna v Brně. V roce 1876 začala pracovat firma v Sagan v Prusku. Hlavní sídlo bylo stále ve Svitávce a v Brně. V roce 1870 se firma rozrostla o cukrovar v Uhorské Vsi. Max Löw-Beer dokázal úspěšně čelit i anglické konkurenci. Zemřel roku 1887.

Vedení podniku musel převzít jeho prvorozený syn Rudolf Löw-Beer se svými bratry Alfrédem a Benjaminem. Panující hospodářská krize a poměrně rychlá expanze přinesly s sebou podstatně vysoké dluhy a cukrovar musel být dočasně uzavřen. Mladý Rudolf si s tím dokázal poradit. Dokázal ještě víc rozvinout původní myšlenku Mosese Löw-Beera; vyrábět ze starých látek nové. Díky nízkým cenám těchto surovin a za použití nejmodernější techniky se výrobky staly doslova cenovým trhákem tehdejšího trhu. Rudolf však nebyl nikdy spokojen a neustále něco vylepšoval. Mezi zaměstnanci byl oblíbený. Známy jako přísný, ale spravedlivý šéf. V roce 1891 se firma rozšířila o lihovar zpracovávající brambory. Od devadesátých let 19. století je společnost Mosese Löw-Beera uváděna mezi nejvýznamnějšími firmami v celé habsburské monarchii. Stejně postavení si udržela i v nově vzniklém Československu po roce 1918. Jasným důkazem ekonomického a společenského vzestupu rodiny je celá řada úspěšných stavebních projektů ( Velká a Malá vila ve Svitávce, vily v Brně, ...), ale i narůstající majetkové podíly.

K dalšímu rozšíření firmy došlo v roce 1907, kdy byla založena filiálka v Jimramově. Ve Svitávce však firma nebudovala jen tovární budovy, ale i celou řadu společenských a soukromých staveb pro zaměstnance. Dělníci byly většinou z okolí, ale úředníky si Löw-Beerové vybírali sami a vždy šlo o Židy.

Pro zaměstnance byly postaveny i dvě kasina. Firma zřídila pro děti svých zaměstnanců opatrovnu a později i školku. O děti v ústavě se staraly řádové sestry. V první světové válce se pro podnik podařilo získat významné a výhodné dodávky pro armádu a to hlavně kvůli tomu, že byl Rudolf Löw-Beer pověřen vedením *Hadrové centrály* a Alfred Löw-Beer byl v roce 1915 veden jako viceprezident *Spolku vlnářských průmyslníků na Moravě*. Z těchto dodávek firma a související podniky výrazně profitovala.

Po první světové válce se textilní průmysl ocitl ve velmi tíživých podmínkách. V roce 1922 byly textilní podniky navíc tvrdě zasaženy prudkým znehodnocením československé koruny. A výrazný nárůst socialistického a komunistického hnutí i posilování pozic odborů vedlo Rudolfa Löw-Beera k tomu, že převedl část kapitálu firmy do Švýcarska ( rodina tuto finanční rezervu

později využila během své emigrace ). I přes určité pochyby o budoucím vývoji v Evropě i v Československu Rudolf investoval mnoho sil do dalšího rozvoje podniku. Na konci dvacátých let došlo k poslední výrazné přestavbě továrny, byly postaveny některé nové budovy. Firmě se dařilo vyvážet i do ciziny především do Belgie, Anglie, Nizozemska, Jugoslávie, Francie, Norska, Švédska, Švýcarska, Palestiny, Sýrie, Jižní Afriky, Jižní Amerika. V poválečných letech došlo i ke změnám ve vedením firmy. Zemře Benjamín Löw-Beer a v roce 1919 vstoupili do společnosti jeho nezletilí synové Fritz a Ernst. V roce 1922 přistoupili dva synové Alfreda Max a Hans a jediný syn Rudolfa Paul. Uspořádání Löw-Beerovské rodiny bylo tradičně patriarchální a autoritativní. Muži přebírali zodpovědnost za rodinu i fungování firmy, a to již ve velmi mladém věku. Ženské příslušnice rodu, hlavně po dosažení dospělého věku, neměly možnost se realizovat mimo rodinu a charitu. Výchovu dětí měla na starost vychovatelka a chlapci pak po vyučování trávili čas v továrnách, aby je v budoucnu byli schopni řídit. Obecně platilo, že synové byli považováni za důležitější než dcery. Fritz studoval v Leedsu v Anglii a získal zde titul textilního inženýra, stejně jako Paul získal titul inženýra chemie. Nicméně právě tyto dva budoucí představitelé löw-beerovského rodu se proti všem předpokladům nevyvíjeli „zdárným“ směrem, alespoň podle mínění starších příslušníků rodiny.

Fritz se věnoval svému životnímu zájmu, kterým bylo umění, především asijské. Jeho sbírka sice dosáhla světového ohlasu, ale z hlediska rodinné tradice nenacházel u rodiny pochopení. Navíc velmi mnoho času trávil na cestách po Evropě. Od raného mládí měl i velkou slabost pro rychlost, a tím pádem i pro silná auta.

Paul byl jiný případ. Zastával totiž silně levicové názory, které ho přivedly až mezi komunisty. V roce 1930 vstoupil do Komunistické strany Německa a po druhé světové válce až mezi spolupracovníky KGB.

Dalším významným členem rodiny byla Greta Tugendhatová ( Löw-Beerová ). Té a jejímu manželovi věnoval Alfred Löw-Beer zadní část pozemku za jeho vilou v Brně, kde jim zaplatil stavbu asi nejznámější vily v Brně vily Tugendhat.[1]

### **4.3. Brněnská větev**

Když Izák Löw-Beer koupil dlouhodobě neprosperující a silně zadluženou papírnu, neplánoval pokračovat v papírenském podnikání a přestavěl papírnu na přádelnu vlny. Během dalších let následovala celá řada přestavování a úprav továrny a okolí ( skladiště, barvírny, sušárny, konírny, kolny, prádelny atd.). Roku 1858 se k němu přidali Jakob a Aron Löw-Beer. V následujících letech podnik prosperoval. Pomohl tomu i vývoj mezinárodní situace a především

válečný konflikt mezi Rakouskem a Itálií. Později skupili konkurenční továrnu v Brněnci. V roce 1864 získal podnik nové označení, se kterým vstoupil do historie: *Aron und Jakob Löw-Beer's Söhne*. V roce 1877 firma expandovala do Brna, kde koupila původní tovární budovy firmy *Gebrüder Propper* a došlo k dalšímu rozšíření firmy o malou továrnu v Rozhraní. Od roku 1852 byl jako výrobce vlněné příze v Rozhraní uváděn David D. Löw z Boskovic. Silně zadlužený podnik si pak odkoupil Max Löw-Beer. Od něj putoval dál k Arnoldovi Löw-Beerovi, který z něj vytvořil pobočný závod v Brněnci.

Izák Löw-Beer postupně firmu předal svým následovníkům Jonasovi a Arnoldovi Löw-Beerům. Koncem 19. století bylo ve všech závodech zaměstnáno 1500 lidí. Značné procento výrobků směřovalo do zahraničí a od roku 1892 byla firma členem dodavatelské společnosti vojenských látek. V letech 1904 - 1918 začal Arnold Löw-Beer do provozu zasvěcovat i své tři syny Felixe, Waltera a Augusta. Od svého nástupu do vedení firmy investoval Arnold Löw-Beer do sociálního zabezpečení svých zaměstnanců. Proto nedocházelo ve firmě k nepokojům a stávkám. Značnou iniciativu vyvinul Arnold ke zlepšení dopravní situace v Brněnci. Byly postaveny domky pro dělníky a jejich rodiny. Svým dětem dopřával Arnold studia v zahraničí a pro děti brněnecké nechal postavit ještě s Josefem Doubkem obecnou německou školu i s výukou češtiny. Téměř všichni příslušníci rodiny Löw-Beerovy podporovali charitativní činnost. Podporovali chudé školní děti, nechávali je zadarmo stravovat v závodní kuchyni firmy Löw-Beerovy. Školy podporovali materiálně i finančně. Zřídili i mateřskou školku.

Situaci löw-beerovských továren a jejich zaměstnanců výrazně ovlivnila první světová válka. Postupně odešla velká část mužů na frontu a navíc se začalo nedostávat surovin. Na novou politickou situaci, kterou byl vznik Československé republiky, reagoval Arnold Löw-Beer téměř okamžitě doplněním českého názvu do úředního názvu firmy.

Po Arnoldově smrti roku 1922 převzali firmu jeho tři synové, Felix, Walter a August. Po Felixově smrti roku 1932 do firmy vstoupili i jeho nezletilí synové Herbert a Georg. V roce 1929 bylo celé sídlo firmy převedeno do Brna, protože se jevílo jako ekonomicky výhodnější mít hlavní sídlo.

V roce 1937 dosáhl podíl vývozu na celkové produkci firmy již 44 %, vyváželo se nejvíce do Nizozemí, Švédska, Finska, Albánie, Švýcarska, Jugoslávie, Německa, USA, Belgie, Norska, Palestiny, Francie, Kolumbie, Peru a Mexika. Ani hospodářská krize v letech 1929-1932 se Löw-Beerových podniků podstatně nedotkla, v některých ohledech dokonce pokračovala expanze firmy. Dařilo se i v zahraničí, kde i přes probíhající hospodářskou krizi došlo ke zřízení odštěpného závodu v Berlíně a Vídni. Firma vlastnila i několik podniků ve Francii a Německu. [1]

#### **4.4. Období let 1938 – 1965 Svitávka**

Rodina se na jaře 1938 v souvislosti s připojením Rakouska k Německu rozhodla, že emigruje.

V té době byli společníky firmy následující členové rodiny: Rudolf Löw-Beer se svojí ženou Elsou, jeho syn Paul Löw-Beer se svojí ženou Alicí, Rudolfův bratr Alfred Löw-Beer se svou ženou Marianne, Greta Tugendhatová, Max Löw-Beer se svou ženou Editou, Ernst Löw-Beer se svou ženou Marikou, Fritz Löw-Beer se svou ženou Mariane a Hans Löw-Beer.

Alfred Löw-Beer zůstal po emigraci zbytku rodiny v ČSR. V březnu 1939 pobýval v Brně, aby zachránil rodinný majetek. Byl však zatčen a donucen souhlasit s odevzdáním majetku Německé říši a mimo jiné mu byl zabaven cestovní pas. I přesto se pokusil o emigraci. Vycestoval v dubnu 1939 pod falešným jménem jako Fridrich Schweigler z Brna a vydal se na západ. Zemřel za doposud nevyjasněných okolností. Jeho mrtvola byla nalezena 11.4. 1939 ve vlaku na Šumavě.

Fritz a Marianne emigrovali společně. Cestovali vlakem přes Německo na nizozemské hranice, které ještě téhož dne překročili. Začátkem září se pak lodí Athenia vydali do kanadského Montrealu. Athenia se však (vůbec jako první loď) stala obětí německé ponorky, která ji 3. září potopila. Fritz a Marianne přežili, ale byli rozděleni. Zatímco Fritz byl evakuován do Irska Marianne byla evakuována do Skotska. Týden o sobě nevěděli, ale nakonec se v pořádku dostali do Montrealu. Za války podporovali československý odboj a Hanuš bratr Marianne se stal pilotem RAF, avšak roku 1943 zahynul při bojové akci.

Ernest Löw-Beer unikl přes Kanadu do USA, kde se stal členem československé hospodářské poradny v New Yorku.

Hans Löw-Beer utekl rovněž do Kanady, kde se stal členem československého národního sdružení. Během války byl zaměstnán jako vedoucí výzkumný inženýr v kanadském válečném průmyslu. Zřídil společnost, která vyráběla letecké vrtule a další součástky do letadel.

Do Kanady emigroval i Max Löw-Beer a rovněž on zde vstoupil do ČSR sdružení.

V létě 1938 emigrovali Rudolf a Paul Löw-Beerovi se svými manželkami do Anglie, kam dorazili v červnu 1938. Zatímco Paul Löw-Beer zůstává a zapojuje se do válečného úsilí VB. Jeho rodiče odlétají do Švýcarska, odkud na dálku řídí rodinné a firemní záležitosti. I když v roce 1940 s obavami o Švýcarsko prchají do Anglie hned poválce se vrací zpět a Rudolf Löw-Beer zde v roce 1953 umírá.

Vily a soukromé domy rodiny Löw-Beerů byly zabaveny Německou říší. V domě č. 22 dokonce sídlilo gestapo. Přibližné škody na majetku po konci války činí asi 4,187 miliónů korun.

Po válce nebyl nikomu natrvalo umožněn návrat do Československa a to kvůli tomu, že se prohlásili za německé Židy.[1]

#### **4.5. Období let 1938 – 1965 Brněnec**

Nejstarším společníkem firmy v době nacistického převzetí Sudet *Aron und Jakob Löw-Beer's Söhne* byl August Löw-Beer. August emigroval s celou svou rodinou, tedy synem Erichem, dcerou Margaretou a ženou Alicí. Jejich válečným domovem se stala Velká Británie. August se nikdy nedožil konce války, protože v roce 1942 zemřel. Také jeho mladší bratr Walter Löw-Beer emigroval do Velké Británie s celou svojí rodinou, dcerou Friederike a syny Gerhardem a Tomasem. Po smrti svého staršího bratra pobýval v Londýně i s rodinou Augusta. Synové Felixe Löw-Beera Herbert a George přečkali válku v zahraničí. Jediné, co o nich víme je to, že přežili válku ve zdraví. Stejně tak jak tomu bylo u jejich příbuzných ve Svitávce. Nikdo z Brněnce se nemohl vrátit.

Továrna v Brněnci byla 10. října 1938 prohlášena za součást Německé říše. Od ní koupili část firmy bratři Hoffmanové, kteří navázali na textilní výrobu Löw-Beerů. Za války museli část továrny pronajmout firmě MEWA. V další části byl zbudován koncentrační tábor Oskara Schindlera.[1]

#### **4.6. Osudy rodiny Löw-Beerů a jejich majetku po 2. světové válce**

Ve chvíli, kdy skončila druhá světová válka se na území Československa nenacházel nikdo z rodinných příslušníků. Továrny, vily a obytné domy Löw-Beerů přečkaly válku v rukou Němců. Prodej firmy a pozemků bratřím Hoffmanům byl prohlášen za neplatný. Neznamenalo to však vrácení majetku jejich původním majitelům.

Členové rodiny Löw-Beerových se v předválečném sčítání lidu hlásili k německé národnosti, tím pádem byl jejich majetek prohlášen za německý a vztahovala se na něj národní správa. Ihned po skončení války se továrny v Brněnci, kde měla za války sídlo firma MEWA, zmocnila Rudá armáda. Všechny stroje a munici začala převážet do SSSR jako válečnou kořist. V osudu rodiny Löw-Beerových v Brněnci sehrál významnou roli komunistický vliv. Když se Löw-Beerové vrátili a požadovali navrácení svého majetku, dělnická schůze je odmítla. Stejně tomu tak bylo i u rodiny ve Svitávce. Přestože spor o navrácení majetku vyhráli, nikdy jim vrácen nebyl a rodina Löw-Beerových tak z Československa definitivně zmizela. [1]

Potomky Löw-Beerů, kteří dnes žijí v cizině, nezajímá historie jejich rodiny. Kvůli velké nespravedlnosti, která se stala jejich předkům. Od minulosti se obrací zády, aby si nemuseli připomínat, jak jim bylo ukřivděno.

## 5. Závěr

Účelem mé absolventské práce bylo zjistit co nejvíce informací o významné židovské rodině Löw-Beerových. Málokdo slyšel o rodině, která před lety vlastnila jednu z největších továren v Československu. Rodině, která vybudovala nejen spoustu továren, soukromých staveb tzv. Vily Löw Beer, ale i řadu sociálních staveb. Rodině, jejíž osud tragicky poznamenala 2. světová válka. Zjistila jsem, že v letech před 2. světovou válkou vlastnila rodina Löw-Beerů jednou z největších továren, a to jak za Rakouska-Uherska, tak i za Československa. Jejich firma prosperovala dokonce i za hospodářské krize. O své dělníky se Löw-Beerovi vždy pěkně starali. Dokonce postavili jídelnu, v které se mohly zadarmo najíst chudé děti. V Brněnci dětem nechali postavit obecnou školu, kde se vyučovala i čeština. Podíleli se na zlepšení dopravní situace v Brněnci atd. Vyčíst veškeré záslužné činy této rodiny by jistě trvalo velmi dlouho.

Druhou světovou válku trávila rodina v exilu, odkud podporovala československý odboj. Bohužel i přes tuto skutečnost nebylo Löw-Beerům dovoleno se po válce trvale vrátit do Československa. Vše, co si neodvezli před válkou, zde museli nechat.

Je smutnou kapitolou našich dějin, že veškerý majetek, který si Löw-Beerovi poctivou prací vybudovali, jim nebyl nikdy navrácen. Před 2. světovou válkou museli uprchnout jako „nehodící“ se Židé a po 2. světové válce se nemohli vrátit jakožto „nehodící“ se Němci. Ačkoliv soudní spory o svůj majetek vyhráli, nikdy jim nebyl navrácen. Jejich potomci žijí v současnosti v Anglii a o historii své rodiny nejeví zájem.

Práce na této absolventské práci mě velmi bavila. Bavilo mě hledat a zjišťovat informace v knihách, museích i na přednáškách. Doufám, že moje práce ukáže, jak se u nás na Svitavsku žilo Židům a bohužel má práce dokládá i to, jak jsme se k Židům chovali po 2. světové válce. Mě osobně šokovalo zjištění, že se rodina Löw-Beerů nemohla po tom všem, co jim nacisté provedli, vrátit zpět do své vlasti. Nikomu bych nepřála být Židem za 2. světové války a ni v době po ní.



## 6. Použité zdroje

- [1]ČERNOUŠKOVÁ, Dagmar, ed. *Löw-Beerovy vily a historie jedné podnikatelské rodiny*. Boskovice: MAS Boskovicko Plus, 2014. ISBN 978-80-260-6713-9.
- [2]NEZNÁMÝ AUTOR Rodokmen Löw- Beer. *Löw-Beerovy vily: Project* [online]. Boskovice, 2014 [cit. 2017-04-18]. Dostupné z: <http://www.low-beerovy-vily.cz/>
- [3]KRÁLOVÁ, Jana. Židovská komunita na Svitavsku. *Bakalářská práce: Významné kapitoly dějin Svitavska v kontextu 2 . světové války* [online]. Olomouc, 2012 [cit. 2017-04-18]. Dostupné z: [http://theses.cz/id/doft3d/Bakalsk\\_pree.pdf](http://theses.cz/id/doft3d/Bakalsk_pree.pdf)
- [4]NEZNÁMÝ AUTOR Židovské památky na Svitavsku. *Výletník.cz* [online]. [cit. 2017-04-18]. Dostupné z: <http://www.vyletnik.cz/zajimavosti-z-oblasti/vychodni-cechy/svitavsko/854-zidovske-pamatky-na-svitavsku/>
- [5]KONEČNÝ, Stanislav. *Lid Bible v Poličce: People of the book (Jews) in Polička = Das Volk der Bibel (Juden) in Polička : vznik, vývoj a zánik židovské obce*. 2., upr. vyd. Litomyšl: Stanislav Konečný ve spolupráci se Státním okresním archivem Svitavy, 2004. ISBN 80-239-4855-5.
- [6]NEZNÁMÝ AUTOR Synagoga Litomyšl. *Synagoga* [online]. [cit. 2017-04-18]. Dostupné z: <http://www.zmizeli-sousedu.cz/pracestudentu/weby/litomysl/cz/synagoga.htm>
- [7]NEZNÁMÝ AUTOR Židovský hřbitov Jevíčko. *Židovský hřbitov Jevíčko* [online]. 2007 [cit. 2017-04-18]. Dostupné z: <http://www.atlasceska.cz/pardubicky-kraj/zidovsky-hrbitov-jevicko/>
- [8]NEZNÁMÝ AUTOR Židovský hřbitov, Svitavy. *Hrady.cz* [online]. 1995 [cit. 2017-04-21]. Dostupné z: <http://www.hrady.cz/?OID=3748>
- [9] NEZNÁMÝ AUTOR Löw-Beerovy vily. *Löw-beerovy vily* [online]. 2014 [cit. 2017-04-24]. Dostupné z: <http://www.low-beerovy-vily.cz/low-beerovy-vily/>
- [10]NEZNÁMÝ AUTOR Alfred Löw- Beer. *GENi* [online]. 2017 [cit. 2017-04-25]. Dostupné z: <https://www.geni.com/people/Alfred-L%C3%B6w-Beer/6000000009634745995>
- [11]NEZNÁMÝ AUTOR Greta Tugendhat. *GENi* [online]. 2017 [cit. 2017-04-25]. Dostupné z: <https://www.geni.com/people/Grete-Tugendhat/6000000011491656627>
- [12]NEZNÁMÝ AUTOR Fritz Löw-Beer. *GENi* [online]. 2017 [cit. 2017-04-25]. Dostupné z: <https://www.geni.com/people/Fritz-L%C3%B6w-Beer/6000000011490481272>

## 7. Obrázková příloha



*Fotografie 1: Malá vila ve Svitávce [9]*



*Fotografie 2: Malá vila ve Svitávce [9]*



*Fotografie 3: Malá vila ve Svitávce [9]*



*Fotografie 4: Malá vila ve Svitávce [9]*



*Fotografie 5: Vybavení Malé vily [9]*



*Fotografie 6: Letadlový snímek Malé vily [9]*



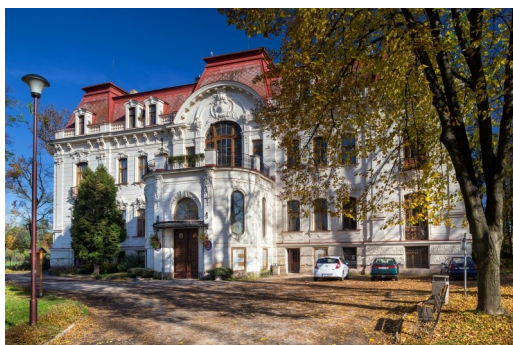
*Fotografie 7: Skleník [9]*



*Fotografie 8: Velká vila [9]*



*Fotografie 9: Velká vila [9]*



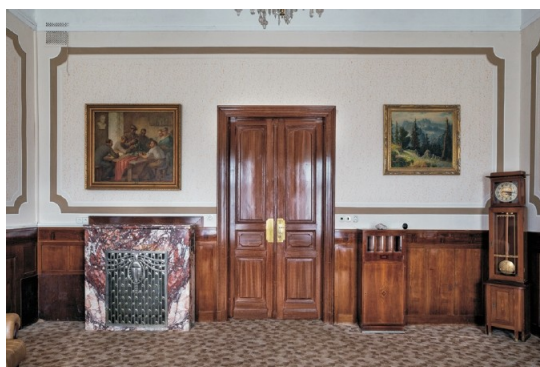
*Fotografie 10: Velká vila [9]*



*Fotografie 11: Vnitřní vybavení [9]*



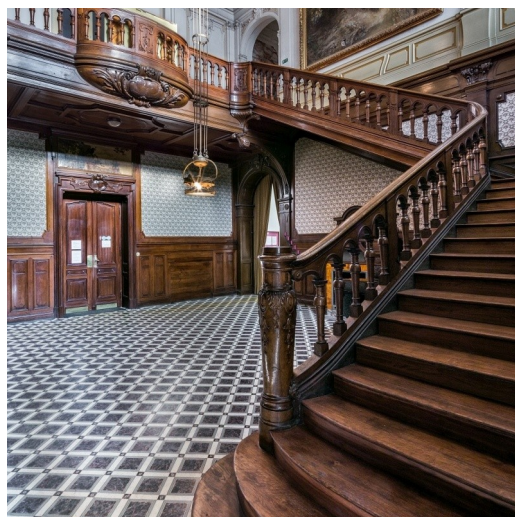
*Fotografie 12: Vnitřní vybavení [9]*



*Fotografie 13: Vnitřní vybavení [9]*



*Fotografie 14: Vnitřní vybavení [9]*



*Fotografie 15: Vnitřní vybavení [9]*



*Fotografie 16: Vnitřní vybavení [9]*



*Fotografie 17: Čínská sbírka [9]*



*Fotografie 1: Vila v Brněnci [9]*



*Ilustrace 2: Vnitřní vybavení [9]*



*Ilustrace 3: Vila v Brněnci [9]*





*Ilustrace 4: Letecký snímek [9]*



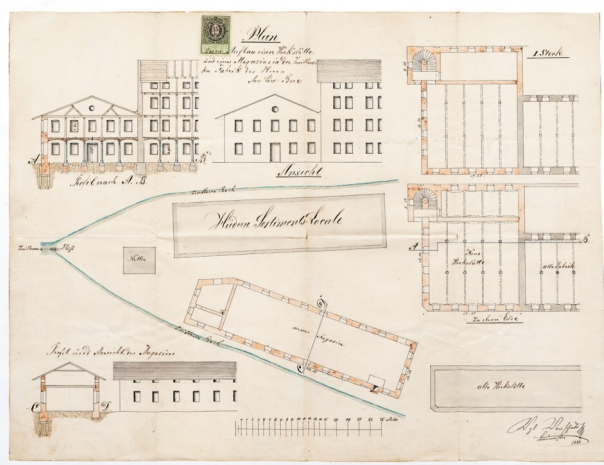
*Fotografie 18: Dobová pohlednice [9]*



*Fotografie 19: Bazén [9]*



Fotografie 20: Uhorská ves [9]



Fotografie 21: Plán továrny [9]



Fotografie 22: Tovární areál [9]



*Fotografie 23: Dělnické domky [9]*



*Fotografie 24: Tovární areál [9]*



*Fotografie 25: Vila Löw-Beer v Brně [9]*



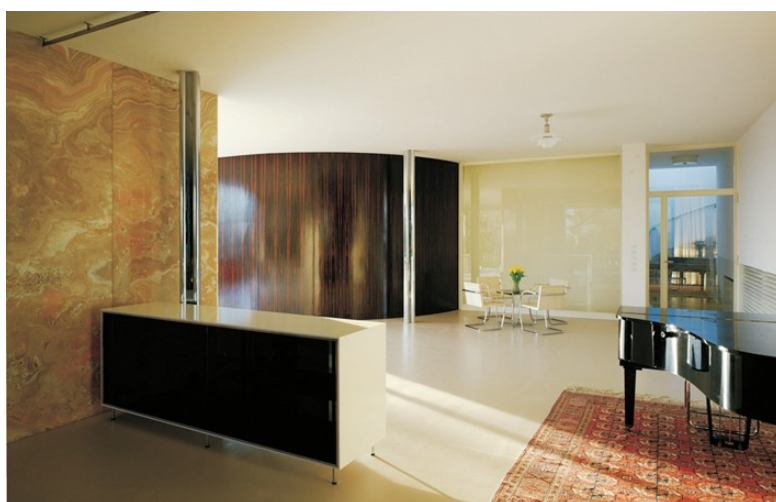
*Fotografie 26: Vil Löw-Beer v Brně [9]*



*Fotografie 27: Vila Tugendhat [9]*



*Fotografie 28: Vila Tugendhat [9]*



*Fotografie 29: Vybavení vily Tugendhat [9]*



*Fotografie 30: Vybavení vily Tugendhat [9]*



*Fotografie 31: Vila Tugendhat [9]*



*Fotografie 32: Vila Tugendhat [9]*



*Fotografie 33: Pohled z vily Tugendhat [9]*



*Fotografie 34: Albert Löw-Beer  
[10]*



*Fotografie 35: Greta  
Tugendhatová [11]*



*Fotografie 36: Fritz Löw-Beer  
[12]*